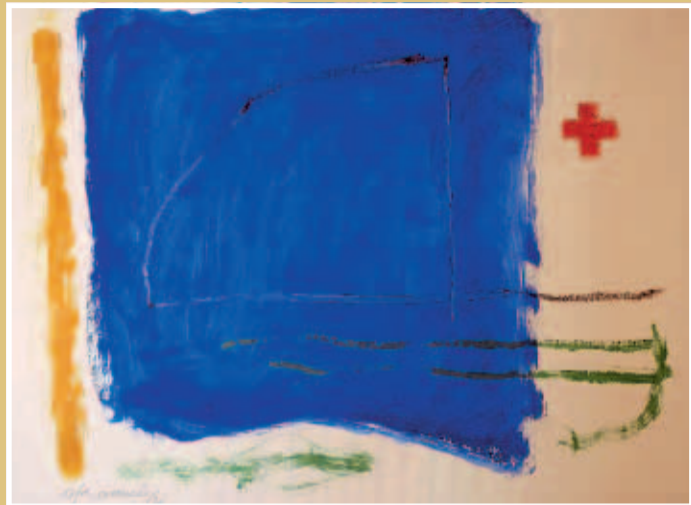


UN FONDO DE ARTE AL SERVICIO DE LA PAZ

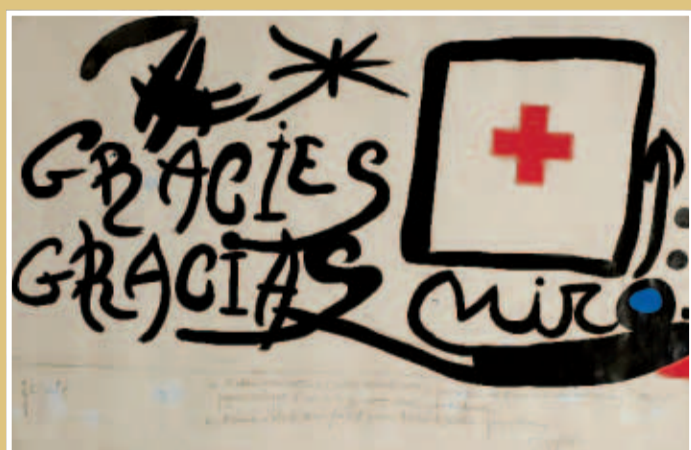
En 1977, Joan Miró hizo la primera donación artística a Creu Roja en Catalunya. Desde entonces, año tras año, la institución ha solicitado a un artista de renombre que done una obra para ilustrar carteles y publicaciones. El grueso de estas donaciones –Tàpies, Clavé, Barceló, Guinovart, Viladecans, Subirachs...– conforma el actual Fons d'Art de Creu Roja, gracias al cual, y de la mano del nuevo Centre per la Pau con el que la institución espera fomentar la paz y los derechos humanos, nace el programa Artistes per la Pau, que quiere aglutinar interpretaciones de artistas catalanes sobre la paz.



Una donación de Albert Ràfols Casamada de 1996



"Mare i Fill", de Montserrat Gudiol (1998)



Miró cedió su obra "Gràcies, Gracias" (1974)



El fondo de arte cuenta con un Tàpies de 1990

JOAN BADIA, *Presidente de Creu Roja en Catalunya*

“La ayuda al inmigrante es diálogo de culturas”

Marta Ricart, redactora de Salud

Joan Badia (Barcelona 1945) preside Creu Roja en Catalunya desde hace año y medio, aunque lleva más de treinta vinculado a la institución, primero laboralmente (es farmacéutico especialista en análisis clínicos y empezó a trabajar en el hospital de Creu Roja en Barcelona) y, desde hace quince años, en cargos ejecutivos. Badia destaca el protagonismo creciente del voluntariado y señala que él y el resto de directivos de Creu Roja se incluyen entre esos voluntarios, pues no son remunerados por sus cargos.

–**En un nuevo milenio, con una eclosión de las ONG y de la sensibilización hacia la solidaridad y con demandas sociales distintas, ¿qué misión tiene hoy Creu Roja?**

–La institución continúa inmutable en el cumplimiento de sus principios fundacionales pero hay voluntad de detectar y atender

desarrollar el Centre per la Pau?

–El 95% de actividades de Creu Roja se podrían englobar en favor de la paz, pero nos pareció que faltaba un espacio estable que acoja actividades de Cruz Roja y de otras entidades, de Catalunya o del resto de España o de otros países. El centro ha de promocionar estudios y organizar desde conferencias a exposiciones o actividades con escuelas. Acoge además nuestro fondo de arte.

–**¿Y qué función tiene el Secretariado del Mediterráneo?**

–Es una iniciativa de dimensión internacional que estamos muy orgullosos de que tenga su sede en Barcelona. Engloba una veintena de sociedades (incluidas la palestina y la israelí, aunque son sociedades con un estatus especial) y ha de facilitar el trabajo y las relaciones entre ellas, así como proyectos comunes, especialmente entre jóvenes. Ya se prepara para

el próximo verano un encuentro en Sicilia de jóvenes de los países mediterráneos. Facilitar el encuentro de jóvenes de esos distintos países es una garantía de convivencia futura. En esta línea, el Secretariado tiene por delante una gran labor de reducir las tensiones del choque de culturas.

–**¿Qué pesa más en Creu Roja, la atención a desfavorecidos aquí o la ayuda internacional?**

–La entidad tiene como principio que el 1% de su presupuesto vaya a proyectos internacionales, aunque se dedica mucho más.

–**Hay quien cree que, al crecer la necesidad de atención en nuestro país, ésta debería atenderse primero. Pero, a la vez, aumenta la petición de ayuda al Tercer Mundo.**

–La organización siempre ha tenido una dimensión interna, aunque los programas cambien. Se van detectando las necesidades



Joan Badia, presidente de la organización en Catalunya

ANA JIMÉNEZ

necesidades emergentes. Así, nos volcamos en tres áreas: la tercera edad y sus déficits que nadie cubre; los inmigrantes y el hecho de que su atención supone ayudar al diálogo entre culturas, un área donde hay mucho que hacer; y en la infancia, queremos cubrir una falta de formación en primeros auxilios. Además, tenemos dos proyectos concretos: el Centre per la Pau y la sede en Barcelona del Secretariado Permanente de todas las sociedades de la Cruz Roja y la Media Luna del Mediterráneo.

–**¿El Centre per la Pau y el Secretariado ya funcionan?**

–El Centre per la Pau sí y el Secretariado abrirá en breve en la Rambla de Barcelona, en un edificio de la Universitat Pompeu Fabra donde en 2006 se trasladará también el Centre per la Pau. Será el único lugar de España donde ondee la bandera con los dos símbolos: la cruz y la media luna.

–**¿Qué actividades tiene previsto**

“Facilitar el encuentro de jóvenes de distintos países mediterráneos es una garantía de convivencia futura”

“Nuestra organización tiene gran aceptación social y la neutralidad nos otorga una posición privilegiada para la acción”

emergentes que no cubren otros sectores sociales y se atienden. Tampoco se ha dejado nunca de hacer cooperación internacional, que se presta de acuerdo con la sociedad española. Catalunya ha dado respuesta a muchas demandas; la del huracán Mitch recogió 21 millones de euros. La organización es grande y puede prestar ayuda interna y al exterior.

–**¿Cómo afronta Creu Roja el futuro de la cooperación y en el mundo de las ONG?**

–Yo creo que el movimiento solidario aún irá a más. Y estamos preparados para ir atendiendo necesidades emergentes. Nuestra organización tiene una gran aceptación social y creo que nuestra neutralidad nos otorga una posición privilegiada para la acción. Nosotros no nos alineamos con nadie ni condenamos a nadie, algo que nos diferencia de otras entidades, igualmente respetables, pero distintas en esto.●